

Evidenční číslo: <b>SM-040-1-8</b>		<b><u>SMĚRNICE</u></b>			Revize: <b>03</b>		
<b>DOPRAVNĚ PROVOZNÍ ŘÁD</b>							
Datum vydání:	26.10.2021	Majitel postupu:	JMÉNO: FIRESS S.R.O. funkce: smluvní partner pro BOZP a PO			Počet stran:	14
Účinnost od:	26.10.2021	Schválil:	JMÉNO: Ing. Zbyněk KOBLÍŽEK ředitel organizace			Počet příloh:	8
Rozdělovník:	Distribuční list					Výtisk číslo:	

**OBSAH:**

1	Úvod .....	3
2	Zajištění bezpečného provozu .....	3
2.1	Pohyb osob po komunikacích a v areálech .....	4
2.2	Základní bezpečnostní požadavky .....	4
2.3	Povinnosti a odpovědnost zaměstnavatele, příp. příslušného vedoucího zaměstnance: .....	4
2.4	Povinnosti řidičů při provozu dopravních prostředků .....	5
2.5	Školení obsluhy služebních vozidel .....	5
2.6	Přeprava nákladů .....	6
2.7	Kontroly, průběžné revize .....	6
2.8	Mycí místa .....	6
2.9	Zvláštní vozidla .....	6
2.10	Osobní ochranné pracovní prostředky .....	7
2.11	Lékařské prohlídky .....	7
2.12	Doklady při řízení vozidla .....	8
3	Pravidla pro jednotlivé areály .....	9
3.1	Areál – Na Moráni .....	9
3.1.1	Obecné zásady pro používání komunikací, údržba, osvětlení .....	9
3.1.2	Určení ploch .....	10
3.1.3	Osvětlení areálu .....	10
3.1.4	Opravy a údržba vozidel .....	10
3.1.5	Garážování .....	11
3.2	Areál – U Větrného mlýna .....	12
3.2.1	Obecné zásady pro používání komunikací, údržba, osvětlení .....	12
3.2.2	Určení ploch .....	12
3.2.3	Zásobní zahrada .....	12
3.3	Areál – Pražská ulice – skládka, odpadové hospodářství .....	13
3.3.1	Obecné zásady pro používání komunikací, údržba, osvětlení .....	13
3.3.2	Pohyb vozidel, určení ploch .....	14
3.3.3	Stroje, vozidla skládky .....	14
4	Závěr .....	14



Seznam příloh:

- Příloha 1+1b DPŘ stanovisko PČR
- Příloha 2 Situační plán areál na Moráni
- Příloha 3 Situační plán areál U Větrného mlýna
- Příloha 4+4b DPŘ vysoké napětí + Prace v ochranném pásmu venkovního vedení vysokého a velmi vysokého napětí
- Příloha 5 Situační plán areál skládka Pražská
- Příloha 6 Přehled rizik
- Příloha 7 Změnový list
- Příloha 8 Distribuční list

Příloha 1-6 pouze elektronicky na: X:\ISO\DOKUMENTACE - PLATNÉ SMĚRNICE\SM-040-1-8  
Dopravně provozní řád\revize 03



## 1 Úvod

Účelem tohoto dopravně provozního řádu (DPŘ) je upravit podmínky pro pohyb zaměstnanců a dopravních prostředků v areálu společnosti tak, aby se v co největší míře omezila možnost vzniku pracovních úrazů zaměstnanců.

**DPŘ stanovuje podmínky pro zajištění bezpečnosti při provozu vozidel a pohybu zaměstnanců na všech pracovištích společnosti Technické služby města Chomutova, příspěvková organizace, se sídlem Náměstí 1. Máje 89/21, Chomutov.**

### Související předpisy:

- Zákon č. 262/2006 Sb., Zákoník práce, ve znění pozdějších předpisů,
- Zákon č. 111/1994 Sb., o silniční dopravě, ve znění pozdějších předpisů,
- Zákon č. 361/2000 Sb., o provozu na pozemních komunikacích, ve znění pozdějších předpisů,
- Zákon č. 411/2005 Sb., kterým se mění zákon č. 361/2000 Sb., o provozu na pozemních komunikacích a o změnách některých zákonů, ve znění pozdějších předpisů, zákon č. 200/1990 Sb., o přestupcích, ve znění pozdějších předpisů, zákon č. 247/2000 Sb., o získávání a zdokonalování odborné způsobilosti k řízení motorových vozidel,
- Zákon č. 56/2001 Sb., o podmínkách provozu vozidel na pozemních komunikacích,
- Nařízení vlády č. 168/2002 Sb., kterým se stanoví způsob organizace práce a pracovních postupů, které je zaměstnavatel povinen zajistit při provozování dopravy dopravními prostředky,
- Nařízení vlády č. 101/2005 Sb., o podrobnějších požadavcích na pracoviště a pracovní prostředí,
- Vyhláška č. 591/2006 Sb., o bezpečnosti práce a technických zařízení při stavebních pracích,
- Vyhláška 478/2000 Sb., kterou se provádí zákon o silniční dopravě,
- Vyhláška č. 294/2015 Sb., kterou se provádějí pravidla provozu na pozemních komunikacích,
- Vyhláška č. 167/2002 Sb., kterou se provádí zákon č. 247/2000 Sb.

Zaměstnavatel a jeho zaměstnanci jsou povinni uvedené předpisy v potřebném rozsahu respektovat, přičemž se nezabývají povinností dodržovat i ostatní ustanovení obecně platných bezpečnostních předpisů. DPŘ je závazný pro všechny zaměstnance společnosti, a dále i pro jiné osoby, které vykonávají činnosti na pracovištích Technických služeb města Chomutova nebo se v jeho areálech pohybují.

## 2 Zajištění bezpečného provozu

Za organizaci, řízení a zajišťování provozu všech dopravních prostředků odpovídá vedoucí provozu Doprava společně a v koordinaci s ostatními vedoucími provozoven.

Vedoucí provozoven odpovídají za vedení dokumentace dopravních a mechanizačních prostředků, ve spolupráci s personálním oddělením a dalšími vedoucími pracovníky se podílejí na zajišťování školení, zkoušek, vedení evidence preventivních zdravotních prohlídek apod.



Obsluhovat dopravní prostředky mohou pouze k tomu příslušným vedoucím pracovníkem pověřenými pracovníci, starší 18 let, odborně a zdravotně způsobilí pro tuto činnost.

## 2.1 Pohyb osob po komunikacích a v areálech

- Chodci jsou povinni používat k chůzi chodníky. Tam, kde chodníky nejsou zřízeny, musí chodit po levém okraji vozovky, jsou povinni chovat se dle § 53, odst. (3) *Kde není chodník nebo je-li neschůdný, chodí se po levé krajnici, a kde není krajnice nebo je-li neschůdná, chodí se co nejbližší při levém okraji vozovky. Chodci smějí jít po krajnici nebo při okraji vozovky nejvýše dva vedle sebe. Při snížené viditelnosti, zvýšeném provozu na pozemních komunikacích nebo v nebezpečných a nepřehledných úsecích smějí jít chodci pouze za sebou*, Zákona č. 361/2000 Sb.
- Pracovník ostrahy při vstupu provede základní seznámení s DPŘ a seznámení s riziky, která se v areálu vyskytují, a to v souladu se směrnici SM – 029 - Směrnice pro výkon služby ostrahy.

## 2.2 Základní bezpečnostní požadavky

Pro provoz na komunikacích ve společnosti platí stejná pravidla silničního provozu jako na veřejných pozemních komunikacích.

Ve všech areálech společnosti je povolena maximální rychlost motorových vozidel **20 km/h**, která je vyznačena dopravní značkou umístěnou u vjezdu do areálu společnosti.

Výjezdy z hal a objektů se považují vždy za vedlejší silnici. Řidič musí při tomto vyjíždění vždy dát přednost vozidlům pohybujícím se po komunikaci, na níž chce vyjet.

Vstup cizích osob i s vozidlem je povolen pouze za účelem jednání, přivážení a odvozu materiálu, obalů, placení apod.

Zákaz vjezdu soukromých vozidel zaměstnanců.

Je zakázáno bezdůvodné ponechávání motoru v chodu.

## 2.3 Povinnosti a odpovědnost zaměstnavatele; příslušného vedoucího zaměstnance:

- eviduje všechny dopravní prostředky, plánuje a zajišťují jejich provoz
- odpovídá za provoz a organizaci, zejména: evidence vozidel a jízd, evidence spotřeby pohonných hmot, přihlašování a odhlašování vozidel v registru vozidel včetně všech změn, zajištění zákonného i havarijního pojištění vozidel,
- odpovídá za řádný technický stav služebních vozidel,
- odpovídá za provádění (zajištění) předepsaných technických kontrol, prohlídek, měření emisí apod. ve stanovených termínech,
- rozšíří pracovní povinnosti příslušného zaměstnance o zodpovědnost za provoz služebního vozidla (např. dodatkem k pracovní smlouvě, dohodou apod., dle zákoníku práce),



- eviduje řidiče z povolání, řidiče služebních vozidel do 3,5 t (referenty), řidiče motorových vozíků, paletových vozíků, jeřábníky, zajišťuje jejich odbornou kvalifikaci, školení, přezkušování apod.,
- přiděluje a předává dopravní prostředky obsluhám, sleduje jejich využívání a řádné obhospodařování,
- dohlíží na stav, značení, údržbu a opravy komunikací v organizaci a odstraňuje zjištěné závady,
- zajišťuje údržbu a opravy komunikací a manipulačních ploch s přihlédnutím k jejich aktuálnímu stavu,
- provádí zimní údržbu komunikací s přihlédnutím k jejich aktuálnímu stavu.

#### **2.4 Povinnosti řidičů při provozu dopravních prostředků**

- při jízdě po dopravní komunikaci uvnitř společnosti, případně při jiné činnosti na komunikaci, se řidič chová ukázněně a ohleduplně k ostatním účastníkům silničního provozu a svou činnost musí přizpůsobit stavu a povaze komunikace či terénu, povětrnostním podmínkám a jiným okolnostem, které je možno předvídat
- za jízdy je povoleno používat mobilní telefon pouze s použitím handsfree sady
- řidič i posádka jsou povinni se i při přejezdu na krátké vzdálenosti připoutat bezpečnostním pásem, pokud je jím vozidlo vybaveno
- posádka dbá na řádné ukládání drobných předmětů v kabině tak, aby byly zajištěny proti pohybu
- řidič musí před opuštěním vozidla provést takové opatření, aby vozidlo nemohlo být zneužito, neohrožovalo bezpečnost provozu, osob ani technických zařízení.
- v případě ohrožení bezpečnosti provozu z důvodu špatné sjízdnosti komunikací nebo snížené viditelnosti se řidič o dalším průběhu dopravní činnosti dohodne s vedoucím pracovníkem
- při připojování vozidel se tažné vozidlo vždy řídí z místa obsluhy. Osoba navádějící řidiče nesmí vstoupit mezi připojovaná vozidla, jestliže závěs tažného vozidla je vzdálen od oka přívěsu více než 0,25 m

#### **2.5 Školení obsluhy služebních vozidel**

Povinnost zaměstnavatele zajistit zaměstnancům školení o právních a ostatních předpisech k zajištění BOZP a povinnost zaměstnanců dodržovat tyto předpisy a účastnit se školení vychází především z požadavků zákoníku práce.

Organizace školení ve společnosti:

- školení zabezpečuje personální úsek v koordinaci s dalším pracovníky SM-004 Personální řízení
- školení řidičů motorových vozidel, zdokonalování odborné způsobilosti se provádí na základě smluvního ujednání s příslušnou organizací, odborným školitelem
- školení řidičů služebních vozidel do 3,5 t je prováděno v rámci pravidelného školení BOZP
- školení a instruktáže řidičů motorových a paletových dopravních vozíků, dalších vozidel provádí odborně způsobilá osoba, komisař
- v případech, které mají nebo mohou mít podstatný vliv na bezpečnost a ochranu zdraví při práci, musí být školení provedeno bez zbytečného odkladu,



- povinnost školení se vztahuje na všechny zaměstnance, kteří řídí, obsluhují služební vozidla, dopravní prostředky

## **2.6 Přeprava nákladů**

- řidič musí zajistit bezpečné couvání a otáčení a to vždy, kdy je to možné, pomocí další, způsobilé, poučené osoby. Jakmile tuto osobu ztratí z dohledu, je povinen ihned zastavit.
- v případě, kdy couvání není bezpečně zajištěno další osobou a řidič nemá dostatečný zpětný výhled, musí začátek couvání zdůraznit zvukovým výstražným znamením.
- při přepravě nákladů je potřeba dodržovat příslušné ustanovení zákona č. 361/2000 Sb., ve znění pozdějších předpisů
- přepravu nebezpečného nákladu organizuje a za správné provedení odpovídá vedoucí provozovny Doprava ve spolupráci s odborně způsobilou osobou pro ADR v souladu s platnými požadavky

## **2.7 Kontroly, průběžné revize**

- Před započítáním cesty je řidič vozidla povinen provést kontrolu vozidla, v případě jízdy s nákladem se musí přesvědčit o jeho bezpečném uložení.
- Kontrola vozidla a upevnění nákladu v průběhu pracovní cesty se musí provést vždy, když řidič má podezření, že se začíná projevovat, nějaká závada.
- Po jízdě musí řidič provést kontrolu vozidla z důvodu zjištění případných závad, ke kterým došlo v průběhu celodenního provozu vozidla.
- Pokud řidič z důvodu pozdního návratu s vozidlem nemůže kontrolu vozidla po jízdě provést a má být vystřídán dalším řidičem, je třeba, aby o tom, i o zjištěných a neodstraněných závadách, informoval svého vedoucího, případně po něm nastupujícího řidiče, např. na lístku zanechaném v kabině. Nový řidič pak musí sám provést kontrolu vozidla před další jízdou.
- Kontrolu dopravních prostředků, zda svým technickým stavem neohrožují bezpečnost provozu, musí soustavně provádět příslušní vedoucí pracovníci, zodpovědní za jejich provoz.
- Kontrolu komunikací a manipulačních ploch musí průběžně provádět příslušní vedoucí pracovníci, zodpovědní za jejich bezpečný, provoz neohrožující, stav.
- Kontrolu účastníků dopravního provozu (řidičů, chodců aj.), zda svým jednáním neporušují jeho bezpečnost, kontrolují průběžně příslušní vedoucí pracovníci.

## **2.8 Mycí místa**

- 1 U větrného mlýna – mimo provoz
- 2 Na Moráni - odpovědnost a provoz dle ZD-016 PŘ mycího boxu Na Moráni
- 3 Skládky Pražská - odpovědnost a provoz dle ZD-019 PŘ mycího místa na ploše překladiště, jedná se pouze o oplach vozidel

## **2.9 Zvláštní vozidla**

Zvláštní vozidlo je vozidlo vyrobené k jiným účelům než k provozu na pozemních komunikacích, které může být při splnění podmínek stanovených tímto zákonem k provozu na pozemních komunikacích schváleno. Zvláštní vozidla jsou uvedena v § 3 odst. 3 zákona č. 56/2001 Sb., jedná



se například o traktory, pracovní stroje, ... Pro stanovení možnosti provozu na pozemních komunikacích je důležitý § 78 odst. 1, který stanoví, že zvláštní vozidlo lze provozovat, pokud svou konstrukcí a technickým stavem odpovídá technickým požadavkům stanoveným prováděcím právním předpisem a má schválenou technickou způsobilost k provozu podle tohoto zákona.

Dalšími podmínkami, které upravují problematiku zvláštních vozidel, se zabývá část sedmá výše uvedeného zákona. Z výše uvedeného vyplývá, že manipulační vozíky, které nesplňují výše uvedené podmínky, se na pozemních komunikacích pohybovat nemohou. Obdobná situace nastává i při provozování zahradní techniky, kterou provozuje zaměstnavatel udržující veřejnou zeleň.

Požadavky na provoz manipulačních vozíků stanovuje ČSN 268805, ČSN EN ISO 3691-1 a Nařízení vlády č. 378/2001 Sb.

## **2.10 Osobní ochranné pracovní prostředky**

Podmínky poskytování a vyhodnocení OOPP jsou stanoveny směrnici 040-1-7, včetně příloh.

Všechna vozidla organizace musí být vybavena stejným počtem výstražných vest, jaký je počet sedadel ve vozidle.

V případě mimořádné události - nehody či při odstraňování poruch, ke kterým došlo během jízdy na pozemních komunikacích a kdy je nutno na komunikaci vstoupit, musí posádka vozidla použít výstražné vesty s vysokou viditelností vyhovující požadavkům normových hodnot. **Posádka opouští vozidlo s již oblečenou vestou.**

## **2.11 Lékařské prohlídky**

Každý zaměstnanec musí být zdravotně způsobilý pro vykonávanou práci a zaměstnavatel nesmí připustit, aby zaměstnanec vykonával práce, které neodpovídají jeho zdravotní způsobilosti (podle zákoníku práce).

Lhůty lékařských prohlídek řidičů motorových vozidel jsou stanoveny dle vyhlášky č. 79/2013 Sb., v platném znění.

Každý řidič (držitel řidičského oprávnění), bez ohledu na skutečnost, zda řídí vozidlo na pracovní či soukromé cestě, je povinen podle zákona o silničním provozu absolvovat lékařskou prohlídku nejdříve 6 měsíců před dovršením 65 a 68 let věku a nejpozději v den dovršení stanoveného věku, po dovršení 68 let pak každé 2 roky.

Lékařská prohlídka je zajištěna v součinnosti personálního oddělení a vedoucího pracovníka s tím, že personální oddělení informuje vedoucího pracovníka o výsledku lékařské prohlídky, a to proto, aby bylo zajištěno přidělování pracovních úkolů pouze pracovníkům zdravotně způsobilým a dle jejich zdravotního stavu.



## **2.12 Doklady při řízení vozidla**

Řidič motorového vozidla musí mít podle zákona o silničním provozu při řízení u sebe:

- řidičský průkaz,
- osvědčení o registraci vozidla podle zvláštního právního předpisu („malý technický průkaz“),
- doklad prokazující pojištění odpovědnosti za škodu způsobenou provozem vozidla podle zvláštního právního předpisu („zelená karta“),
- doklad o zdravotní způsobilosti (pokud je řidiči 65 a více let).

## **2.13 Opatření pro případ mimořádné situace**

Za mimořádnou událost se považuje:

- mimořádně nepříznivá povětrnostní situace – sněhová bouře, mlha, náledí apod.,
- požár,
- výbuch,
- únik hořlavých, výbušných, jedovatých nebo jinak zdraví škodlivých látek,
- vážné ohrožení života a zdraví,
- vznik vysokých materiálních škod apod.

V případě mimořádně nepříznivé povětrnostní situace, bránící bezpečnému provozu dopravních prostředků, musí být jejich provoz organizován podle pokynů vedoucího pracovníka.

V případě mimořádně snížené viditelnosti (za sněhové bouře, mlhy apod.) je řidič povinen označit stojící vozidlo zapnutím parkovacích světel.

V případě vzniku požáru nebo výbuchu řídí výjezd ohrožených vozidel vedoucí pracovník.

V případě úniku hořlavých, výbušných, jedovatých nebo jinak zdraví nebo životnímu prostředí škodlivých látek se při likvidaci jejich následků musí postupovat případ od případu, podle stupně vzniklého nebezpečí a podle interních předpisů společnosti pro řešení krizových situací.

Vždy je nutno provést opatření k zmírnění následků takových událostí a k odstranění nebezpečí dalších škod. Mezi taková opatření patří např. okamžité vypnutí motorů motorových vozidel, zamezení vjezdu vozidel a vstupu osob do nebezpečného prostoru, zákaz zacházení s otevřeným ohněm, zákaz svařování, zakrytí kanalizačních vpustí, evakuace osob z ohroženého prostoru, bezodkladné zahájení sanačních prací atd.

V případě mimořádné události, při níž došlo k dopravní nehodě s následkem úrazu, musí účastníci nehody, kteří jsou toho schopni, poskytnout zraněným první pomoc, přivolat lékařskou pomoc a příslušníky policie, případně příslušníky Hasičského záchranného sboru.

V případě mimořádné události, při níž došlo k dopravní nehodě s následkem vysoké materiální škody, musí účastníci nehody přivolat příslušníky policie, případně příslušníky Hasičského záchranného sboru.



Všechny mimořádné události, nehody, skoronehody jsou pracovníci povinni hlásit vedoucímu pracovníkovi, ten následně podá písemnou informaci manažerovi ISŘ.

### **3 Pravidla pro jednotlivé areály**

#### **3.1 Areál – Na Moráni**

- schéma – Příloha 2
- ke vstupu chodců do objektu slouží výhradně vrátnice, vjezd slouží pouze pro vozidla, pracovníci mohou vstupovat do areálu schodištěm z parkoviště pro zaměstnance
- pohyb vozidel je stanoven dopravním značením
- všechny výjezdy z parkovacích a manipulačních prostor směrem na hlavní komunikace, příjezdy k čerpacím stojanům a průjezdy jsou značeny odpovídajícími dopravními značkami
- zákaz parkování a skladování jakýchkoli hořlavých látek v okruhu 6,5 m od výdejního místa (čerpacího stojanu)
- při stáčení pohonných hmot z cisterny do podzemní nádrže je stanoven volný bezpečnostní prostor 5 m od cisterny
- za údržbu, čištění, obnovování značení, svislých dopravních značek odpovídá vedoucí provozovny Místní komunikace a vedoucí areálu
- zodpovědnost za umístění a údržbu přenosných dopravních značek, vymezujících např. nebezpečný prostor v důsledku úniku škodlivé látky nebo jiný nebezpečný prostor, má příslušný vedoucí pracovník pracoviště
- zodpovědnost za umístění a údržbu dopravních značek dočasného dopravního značení (např. v době opravy komunikace), má příslušný vedoucí pracovník zodpovědný za provádění činnosti, která rozmístění těchto značek vyžaduje, případně vedoucí pracovník zodpovědný za stav příslušného pracoviště

##### **3.1.1 Obecné zásady pro používání komunikací, údržba, osvětlení**

- hlavní komunikace musí být stále průjezdná alespoň pro dvě proti sobě jedoucí vozidla, je zakázáno na ni opravovat, udržovat a odkládat jakékoliv prostředky
- ve směru jízdy do areálu, na pravé straně směrem od vrátnice, není povoleno parkování
- parkování v době přestávky na jídlo a oddech je povoleno mezi halami A-B, B-C, E-F, F-G
- zákaz parkování je u čerpací stanice a mezi halou C-D
- chodci jsou povinni používat chodníky, na vyznačených přechodech mají přednost
- mezi halou B-C je možný zvýšený pohyb chodců, kdy je zde schodiště od branky pro parkoviště zaměstnanců
- za úklid a údržbu parkovacích ploch včetně vyznačení odpovídají všichni vedoucí provozoven
- zákaz parkování vozidel na LPG v garážích a uzavřených stavebních objektech
- za řádné osvětlení jsou odpovědní pracovníci na všech úrovních řízení vztahujících se k provozu a údržbě budov a areálů
- poruchy jsou pracovníci povinni ohlásit vedoucímu pracovníkovi – areálu, případně vedoucímu provozu Veřejné osvětlení, po pracovní době pohotovostnímu technikovi



### 3.1.2 Určení ploch

Parkovací plochy pro služební vozidla:

- 1 u vrátnice
- 2 mezi budovami A-B
- 3 mezi budovami B-C - pro vozidla na opravy
- 4 naproti vchodu do provozovny Doprava
- 5 mezi budovami E-F
- 6 u provozovny Veřejného osvětlení

Parkovací plochy pro jiné osoby:

- 1 u vrátnice
- 2 mezi budovami B-C - zleva od vchodu do budovy C, pomocného hospodářství
- 3 mezi budovami C-D - zleva od vchodu do budovy D, odpadového hospodářství
- 4 mezi budovami D-E - zleva od vchodu do budovy E před přechodem pro chodce
- 5 mezi budovami E-F - zleva od vchodu do budovy F, doprava
- 6 u provozovny Veřejného osvětlení

Prostory pro nakládky, vykládky, skladování:

- 1 rampa skladu hořlavých kapalin
- 2 budova skladu
- 3 mezi budovami C-D – kovový odpad
- 4 krátkodobě, dle potřeby ostatní plochy mezi halami s výjimkou prostoru čerpací stanice

- Veškeré komunikace a plochy, na nichž probíhá nakládka nebo vykládka vozidel, musí být udržovány v bezpečném stavu.
- Úklid nepořádku (rozsypaného materiálu, zbytků palet, vázacího drátu apod.) po nakládce nebo vykládce zajišťuje a organizuje odpovědná osoba daného provozu.

### 3.1.3 Osvětlení areálu

- osvětlení komunikací, manipulačních, odstavných a parkovacích ploch musí vyhovovat požadavkům ČSN EN 13201-2
- osvětlení je spouštěno automaticky čidly
- stav osvětlení vně i uvnitř objektů kontrolují vedoucí jednotlivých provozoven v součinnosti s vedoucím areálu
- poruchy se hlásí vedoucím areálu, v době nepřítomnosti vedoucího areálu vedoucímu provozu Veřejného osvětlení
- poruchy v mimopracovní době se hlásí pohotovostnímu technikovi

### 3.1.4 Opravy a údržba vozidel

- údržba vozidel, jejich opravy se provádějí výlučně v dílně s výjimkou denní údržby a kontroly
- vozidlo přistavené k opravě a údržbě musí být prázdné a řádně vyčištěné
- je přísně zakázáno, aby řidič sám prováděl opravy, mimo drobných oprav pomocí náradí ve vozidle



- řidič kontroluje zejména stav oleje v motoru, brzdy včetně brzdové kapaliny, chlazení motoru, stav a tlak pneumatik, řízení, osvětlení vozidla, povinnou výbavu vozidla, stav přívěsu, stav přídatných zařízení
- pokud jsou na vozidle zjištěny závady v rozporu s vyhláškou č. 341/2014 Sb., o schvalování technické způsobilosti a o technických podmínkách provozu vozidel na pozemních komunikacích, vozidlo se nesmí použít k jízdě do doby jejich odstranění
- zjištěné závady je řidič povinen nahlásit garážmistrovi, v případě jeho nepřítomnosti vedoucímu provozovny Doprava
- řidič udržuje vozidlo v čistém a provozu schopném stavu
- namátkové technické kontroly provádí vedoucí provozovny Doprava, pravidelné kontroly provádí garážmistr. V obou případech za účasti řidiče, který má povinnost provádět denní kontrolu, za kterou také odpovídá
- za zajištění technických prohlídek v termínech stanovených § 40 zákona č. 56/2001 Sb. ve znění pozdějších předpisů, odpovídá garážmistr (vyhotovuje seznam nadcházejících technických prohlídek) a v jeho nepřítomnosti vedoucí provozovny Doprava
- pohonné hmoty a hořlavé čisticí prostředky se smí ukládat v garáži jen v plechových, těsně uzavíratelných nádobách
- v pracovním prostoru dílny se nesmí skladovat odpady/hadry nasycené olejem nebo hořlavými látkami
- vozidla se smí uvádět do chodu jen v případě bezprostředního vjezdu/výjezdu vozidla z dílny
- při poruše, havárii v provozu se provádí nejnutnějších případech oprava vozidla na komunikaci, **v případě nutnosti provedení opravy vozidla na komunikaci je nutno:**
  - Zabezpečit vozidlo proti samovolnému pohybu.
  - Zvednuté vozidlo nebo jeho části zabezpečit proti pádu.
  - Nezahajovat opravu vozidla, pokud není jeho zdvihnutá sklápěcí část zabezpečena proti sklopení.
  - Nemanipulovat s ovládacím zařízením vozidla bez předchozích opatření, která vyloučí nežádoucí pohyb vozidla.
  - Neopravovat naložené vozidlo, pokud by jeho náklad mohl ohrozit pracovníky.
- v dílně pomocného hospodářství (dílna výměny olejů a maziv) je povoleno hustit pneumatiky na předepsaný tlak stanovený výrobcem vozidla, a to maximálně do 7 MPa. Pro huštění pneumatik využijí střediska nejprve vlastních zdrojů. (vlastní MDP a výstroje vozidla). U dílny výměny olejů a maziv na samoobslužní dohuštění tlaku v pneumatikách do 7 MPa slouží venkovní přípojka na vzduchovou hadici bez tlakoměru

### 3.1.5 Garážování

- namátkové kontroly stavu garáží provádí vedoucí provozovny Doprava, pravidelné kontroly provádí garážmistr
- pohonné hmoty a hořlavé čisticí prostředky se nesmí ukládat
- je zakázáno doplňovat nádrž vozidla pohonnými hmotami
- vozidla se smí uvádět do chodu jen v případě bezprostředního vjezdu/výjezdu vozidla z garáže
- dobíjení a údržbu akumulátorových baterií je povoleno provádět v prostoru pracoviště pro údržbu akumulátorových baterií
- dobíjení akumulátorových baterií v garáži je povoleno pouze ve výjimečných případech za použití nabíječky renomované značky dle návodu výrobce



- opravu a huštění pneumatik zajišťuje smluvně dodavatelská firma

### 3.2 Areál – U Větrného mlýna

#### 3.2.1 Obecné zásady pro používání komunikací, údržba, osvětlení

- schéma Příloha 3
- hlavní komunikace musí být stále průjezdná alespoň pro dvě proti sobě jedoucí vozidla, je zakázáno na ni opravovat, udržovat a odkládat jakékoliv prostředky
- komunikace v areálu je obousměrná
- parkování v době přestávky na jídlo a oddech je povoleno před správní budovou a vlevo od vchodu do správní budovy
- chodci jsou povinni dle § 53, odst. (3) *Kde není chodník nebo je-li neschůdný, chodí se po levé krajnici, a kde není krajnice nebo je-li neschůdná, chodí se co nejbližší při levém okraji vozovky. Chodci smějí jít po krajnici nebo při okraji vozovky nejvýše dva vedle sebe. Při snížené viditelnosti, zvýšeném provozu na pozemních komunikacích nebo v nebezpečných a nepřehledných úsecích smějí jít chodci pouze za sebou, Zákona č. 361/2000 Sb.*
- za úklid a údržbu parkovacích ploch včetně vyznačení odpovídají všichni vedoucí provozoven
- zákaz parkování vozidel na LPG v garážích a uzavřených stavebních objektech
- za řádné osvětlení jsou odpovědní pracovníci na všech úrovních řízení vztahujících se k provozu a údržbě budov a areálů
- poruchy jsou pracovníci povinni ohlásit vedoucímu pracovníkovi – areálu, případně vedoucímu provozu Veřejné osvětlení, po pracovní době pohotovostnímu technikovi

#### 3.2.2 Určení ploch

Parkovací plochy pro služební vozidla:

- 1 parkovací prostor za administrativní budovou směrem k zásobní zahradě. Určen pro parkování vozidel bez přidělené garáže a k provádění denní obsluhy a údržby
- 2 před správní budovou

#### 3.2.3 Zásobní zahrada

Přes zahradu vede elektrické vedení o napětí 110 kV.

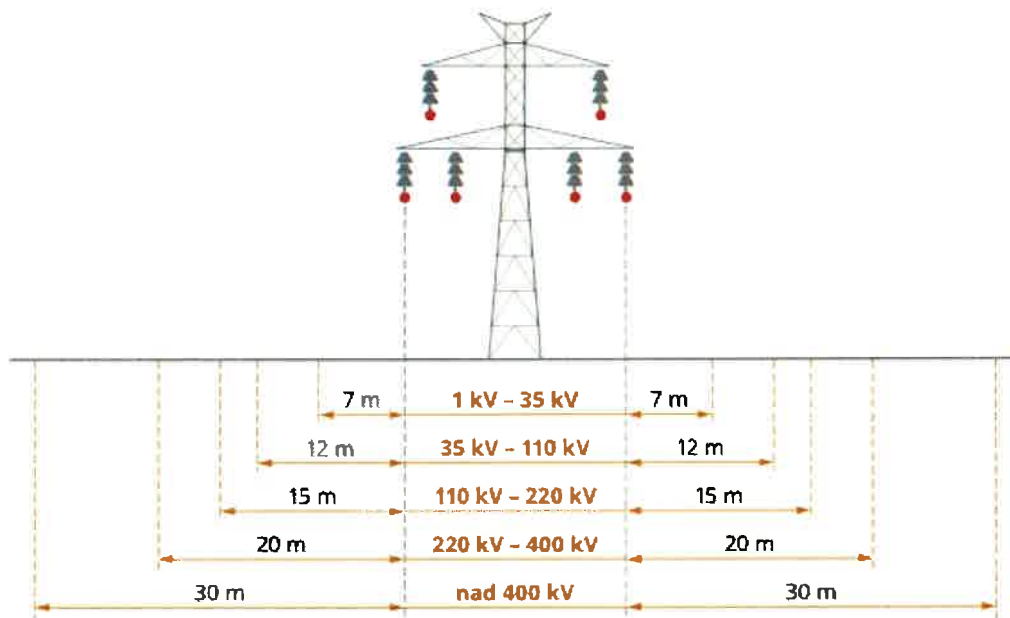
V tomto prostoru se pracovní činnost řídí dle ČSN EN 50110-1, ed.3 (Příloha č. 4 – výňatek z normy, školící materiál č. 11) a § 46 zákona č.458/2000 Sb., energetický zákon, ve znění pozdějších předpisů. Musí být dodržováno ochranné pásmo – 15 m na každou stranu, prostor musí být řádně označen výstražnými tabulkami.



Všichni zaměstnanci pracující na této zahradě musí být vedoucím provozovny prokazatelně seznámeni s nebezpečím (Příloha č. 4), které může vzniknout od tohoto vedení.

V tomto prostoru je zakázáno:

- jezdit s vozidly, jejichž náklady nebo výbava převyšuje celkovou povolenou výši vozidla
- přibližovat se k přetrženým vodičům na vzdálenost bližší 20 m
- jeřáby a jiná podobná zařízení umístit tak, aby bylo dodrženo ochranné pásmo



Šířky ochranného pásma elektrického nadzemního vedení pro různá přenášená napětí

### 3.3 Areál – Pražská ulice – skládka, odpadové hospodářství

#### 3.3.1 Obecné zásady pro používání komunikací, údržba, osvětlení

- orientační plán – Příloha 5
- komunikace musí být stále průjezdná, je zakázáno na ni opravovat, udržívat a odkládat jakékoliv prostředky
- komunikace v areálu je obousměrná
- vjezd na váhu je řízen semaforem, rychlost je upravena dopravní značkou
- chodci jsou povinni dle § 53, odst. (3) *Kde není chodník nebo je-li neschůdný, chodí se po levé krajnici, a kde není krajnice nebo je-li neschůdná, chodí se co nejbližší při levém okraji vozovky. Chodci smějí jít po krajnici nebo při okraji vozovky nejvýše dva vedle sebe. Při snížené viditelnosti, zvýšeném provozu na pozemních komunikacích nebo v nebezpečných a nepřehledných úsecích smějí jít chodci pouze za sebou, Zákona č. 361/2000 Sb.*
- za úklid a údržbu ploch včetně vyznačení odpovídá vedoucí pracovník
- za řádné osvětlení jsou odpovědní pracovníci na všech úrovních řízení vztahujících se k provozu a údržbě budov a areálů



- poruchy jsou pracovníci povinni ohlásit vedoucímu pracovníkovi – areálu, případně vedoucímu provozu Veřejné osvětlení, po pracovní době pohotovostnímu technikovi

### **3.3.2 Pohyb vozidel, určení ploch**

Parkovací plochy pro služební vozidla:

- parkovací prostor za vážním domkem (součástí parkovací plochy je zamykatelná skříň se záchytnou vanou)
- pohyb vozidel v prostoru areálu je omezen na nezbytně nutnou dobu pro vyložení odpadu
- zákaz vjezdu mimo určenou dobu k vykládání
- pracovníci i jiné osoby jsou povinny respektovat příkazy vážného, pracovníků skládky
- provoz může být omezen či zastaven při snížené viditelnosti – pod 50 m

### **3.3.3 Stroje, vozidla skládky**

- denní kontrolu a základní údržbu provádí obsluha
- pravidelnou údržbu, opravy, revize zajišťuje provoz Pomocné hospodářství nebo autorizovaný servis

## **4 Závěr**

Tento dopravně provozní řád platí pro všechny zaměstnance společnosti, jakož i pro osoby, které se s vědomím zaměstnavatele ve společnosti zdržují a byly s ním seznámeny.

Jednotlivá možná rizika při provozu dopravních prostředků jsou uvedena v Příloze 6.

Bezprostředně po vydání tohoto dopravně provozního řádu musí být s jeho obsahem v potřebném rozsahu prokazatelně seznámeni všichni pracovníci společnosti. Zodpovědnost za splnění tohoto požadavku mají vedoucí pracovníci na všech stupních řízení.

Tento dopravně provozní řád musí být neprodleně po svém vydání prokazatelným způsobem předán i zástupcům bezpečnostní agentury zajišťující ostrahu areálů.

Tento dopravně provozní řád musí být neprodleně po svém vydání prokazatelným způsobem předán i zástupcům jiných firem, jejichž pracovníci s vědomím zaměstnavatele ve společnosti pracují. Zodpovědnost za splnění tohoto požadavku má pověřená osoba daného provozu.

Zástupci cizích firem zajistí, aby jejich zaměstnanci byli s tímto dopravně provozním řádem v potřebném rozsahu seznámeni a aby jeho ustanovení plnili.

Zodpovědnost za dodržování a kontrolu plnění ustanovení tohoto dopravně provozního řádu mají všichni pracovníci v rozsahu svých povinností vyplývajících z jejich pracovního zařazení.

Všechny změny, které ovlivňují, doplňují DPR jsou odpovědní pracovníci neprodleně hlásit vedoucímu Dopravy a tento dále zažádá o jeho úpravu.

Tato směrnice nabývá účinnosti dnem podpisu osoby oprávněné ke schvalování dokumentace.



**PŘÍLOHA 7**

**SM-040-1-8**

Počet  
stran:

**1**

**ZMĚNOVÝ LIST**

ČÍSLO	POPIS ZMĚNY	DATUM ZMĚNY	PODPIS
01	Beze změn	31.10.2022	FIRESS s.r.o.
02	Beze změn	1.12.2023	FIRESS s.r.o.
03	Beze změn	11.4.2025	FIRESS s.r.o.
04			
05			
06			
07			
08			
09			